

# 2012 年度社会责任报告

潍柴动力股份有限公司

二〇一三年三月



## 报告概况

### 报告发布主体：

本次报告发布主体为“潍柴动力股份有限公司”，正文中如无特别说明，以“我们”、“公司”、“潍柴”、“潍柴动力”为其简称。

### 报告时间范围：

2012年1月1日-12月31日，部分内容超出上述范围。

### 报告内容范围：

报告主要披露公司2012年度社会责任履行和实践情况，部分涵盖相关子公司的数据。关注关键责任绩效指标的披露，注重公司社会责任的延续性与持续改进。我们计划以后逐渐加大披露的范围，涵盖更多子公司，尤其是海外子公司。

### 报告发布周期：

公司社会责任报告与年报同时发布。

### 以往发布报告：

2009年、2010年、2011年、2012年、2013年连续五年发布了报告。

### 报告参照标准：

全球报告倡议组织GRI《可持续发展报告指南（3.1版）》  
国际标准化组织ISO《ISO 26000：社会责任指南（2010）》  
中国社科院经济学部CSR中心《中国企业社会责任报告编制指南》  
中国工业经济联合会《中国工业企业及工业协会社会责任指南》  
国务院国资委《关于中央企业履行社会责任的指导意见》

### 报告内部审议：

本报告已经过潍柴动力股份有限公司三届三次董事会审议通过。

### 报告查询方式：

本报告以纸质版和网络版两种形式提供。您可在公司网站 [www.weichai.com](http://www.weichai.com) 投资者关系专栏查阅网络版报告；如需纸质版报告，请致电86-0536-2297072。



## 目 录

报告概况 .....	1
目录 .....	2
董事长致辞 .....	3
公司概况 .....	4
CSR 综述.....	6
公司治理 .....	9
客户 .....	10
股东.....	14
员工.....	17
供应商.....	22
环境保护 .....	25
社区.....	29
2013 年展望.....	33
GRI 指标对照.....	34
联系我们 .....	36



潍柴动力股份有限公司  
董事长  
谭旭光

## 董事长致辞

2012年是潍柴发展历史上极为重要的一年。这一年，面对国内外严峻复杂的经济形势，在全体干部员工的共同努力下，公司始终坚持创新驱动，走出了一条独具潍柴特色的科学发展道路，自主研发成功了首款缸内直喷天然气发动机、首款高压共轨电控系统，填补了相关核心技术的空白。抢抓机遇、走出国门，跨国重组了德国凯傲集团和林德液压业务，企业国际化进程取得重大突破。时刻牢记将企业打造成为全球装备制造重要一极的使命，以开展“产品年”为契机，全面推进各项工作，实现了公司治理、市值管理、产品研发、生产经营等各个层面的完善和突破，向社会、政府和股东等相关利益者交出了一份优异的答卷。

饮水思源，感恩回报。企业一年来取得的良好业绩，受惠于国家政策导向和国际经济发展的大环境，依赖于全体潍柴人的智慧和辛勤劳动，得益于国内外合作伙伴和广大客户的厚爱与支持。创造财富的资源来自社会，理应用发展的成果回报社会、回报股东、客户和广大员工。这是我们应尽的责任和义务，更是我们一贯的追求和做法。

2012年，公司秉承“绿色动力、国际潍柴”的企业使命，大力开展“产品年”系列活动，加大自主创新力

度，以新能源动力总成WN20、缸内直喷天然气气体机、国四发动机为代表的一系列绿色节能产品在企业落地，为创建“环境友好型”、“资源节约型”企业，建设美丽中国贡献了企业应有的力量。以高压共轨电控系统批量上市和林德液压产品亮相上海宝马展为标志，企业核心竞争力进一步增强。核心技术优势逐渐突显，并充分发挥公司产业集群效应，高效带动了周边区域经济的协同发展。以“客户满意”为宗旨，积极践行“责任、沟通、包容”的企业文化实现了与客户的信任、共赢。将企业利益与社会利益有机结合，主动承担社会责任，开展各类定点扶贫、捐资助学及社区建设等公益事业。坚持以人为本，关注员工成长，搭建了完善的员工职业生涯规划晋升渠道，与全体员工共同分享企业的发展成果。

此次发布社会责任报告，阐述了公司在 2012 年度履行社会责任方面所做的努力，并希望藉此机会进一步提升企业的社会责任理念，加强公司与社会各界尤其是与利益相关方的沟通交流，更好地履行企业社会责任，增强国际竞争力，为经济社会发展作出新的更大贡献！

董事长：谭旭光

## 公司概况

潍柴动力股份有限公司 (HK2338, SZ000338) 由潍柴控股集团有限公司作为主发起人, 联合境内外投资者创建于2002年, 总部坐落于美丽的世界风筝之都——山东潍坊, 是中国内燃机行业第一家在香港H股上市的企业, 也是中国第一家由境外回归内地实现A股再上市的公司。公司在全球拥有员工50000余人, 2012年实现销售收入481.65亿元, 利润39.6亿元, 是目前中国综合实力最强的汽车及装备制造集团之一。

以2007年成功吸收合并湘火炬汽车集团有限公司为标志, 公司拥有了动力总成、商用车、汽车零部件三大业务板块, 构筑起了国内唯一最完整的包括发动机、变速器、车桥、商用车在内的重型卡车黄金产业链, 形成了以潍坊为中心的全系列动力产业基地, 以西安为中心的重型汽车和传动系统产业基地, 以重庆为中心的大功率发动机和轻型车产业基地, 以株洲为中心的汽车电子及零部件产业基地, 以扬州为中心的轻微型汽车动力产业基地。其中, “潍柴动力发动机”、“法士特变速器”、“汉德车桥”、“陕汽重卡”先后荣获“中国名牌产品”、“中国驰名商标”称号, 在国内均处于市场领先和主导地位, 形成了品牌集群效应。2012年9月3日, 公司与世界首屈一指的工业用叉车制造商之一和液压技术的全球领先者——德国凯傲集团签署战略合作协议, 标志着企业核心技术直接步入全球领先水平, 彻底改变了我国高端液压产品长期依赖进口的局面。

公司拥有现代化的“国家级企业技术中心”及国内一流水平的产品实验中心, 设有“博士后工作站”, 在美国、欧洲, 以及中国潍坊、上海、重庆、杭州、扬州、西安等地建立了研发中心, 确保企业技术水平始终紧跟世界前沿。依托全球领先的研发平台, 企业先后承担和参与了18个国家“863项目”、科技支撑计划、国际合作计划和科技攻关项目, 获得产品和技术授权专利近600项, 主持和参与行业和国家标准制定40余项。其中高速大功率“蓝擎”发动机及WP7系列发动机均达到国V排放标准, 在经济性、可靠性、环保性等方面均达到国际领先水平。

公司先后获得多个国家级重大奖项。2007年荣获全国质量奖, 2011年“WP10/WP12系列重型高速发动机及关键技术”荣获中国机械工业科技进步特等奖, 改变了中国内燃机行业无缘该奖特等奖的历史。

2013年1月18日, 在“国家科学技术奖励大会”上潍柴动力开发的《重型高速柴油发动机关键技术及产业化》项目获国家科技进步二等奖。这项技术使我国成功拥有了完全自主知识产权的WP10/WP12系列蓝擎重型高速柴油机, 填补了国内重型高速柴油发动机的空白, 打破了国外的技术垄断。

潍柴动力在国内同行业率先通过GJB9001B和ISO/TS16949质量管理体系认证, 在全国建立了由5000余家特殊维修服务中心组成的服务网络, 在海外建有近200余家维修服务站, 产品远销俄罗斯、伊朗、沙特、越南、印尼、巴西等80多个国家和地区。



## 公司所获荣誉

序号	时间	所获奖项
1	2012 年 2 月	荣获中国 2011 年度“年度最佳雇主百强提名”、“年度最具社会责任雇主”、“年度最佳雇主”三项大奖。
2	2012 年 5 月	荣获第八届“金圆桌奖”——“董事会建设特别贡献奖”。
3	2012 年 5 月	荣获第六届中国上市公司市值管理高峰论坛——“2012 年度中国上市公司资本品牌百强奖”。
4	2012 年 5 月	2012 年中国绿公司年会上，入选“中国绿公司百强”。连续三年入选该榜，是唯一一家入围该项目的装备制造企业。
5	2012 年 6 月	荣获第五届中国上市公司最佳董事会——“2012 中国主板上市公司最佳董事会 50 强”。
6	2012 年 7 月	凭借 2011 年度优秀的信息披露工作获得 A 的考核结果，被深交所纳入信息披露直通车试点范围。
7	2012 年 7 月	公司一号工厂的《降低曲轴箱上平面加工不良率》项目获得 2012 年度全国机械工业优秀质量管理小组活动成果一等奖，二号工厂喷漆班被评为全国机械工业优秀质量信得过班组。
8	2012 年 7 月	2012 年中国 500 强排行榜出炉，公司排名第 77 位。
9	2012 年 8 月	获得中国机械工业联合会颁发的机械工业现代服务制造业示范企业
10	2012 年 9 月	连续两年入选央视财经 50 指数之样本公司，荣获“央视财经 50·十佳责任公司”奖项。
11	2012 年 9 月	获得“迪博·中国上市公司内部控制百强企业”奖，谭旭光董事长获得“迪博·中国上市公司内部控制杰出领袖”奖。
12	2012 年 10 月	公司及旗下扬柴公司双双荣获第九届“全国百家优秀汽车零部件供应商”——“优秀发动机供应商”荣誉称号。
13	2012 年 10 月	荣获“2012 中国上市公司口碑榜”之“最佳管理团队上市公司”奖。
14	2012 年 11 月	荣获第八届中国证券市场年会金鼎奖。
15	2013 年 1 月	公司承担的国家级项目《重型高速柴油发动机关键技术及产业化》，打破了国外的技术垄断，荣获国务院授予的“国家科技进步二等奖”。

## 公司加入的社会组织

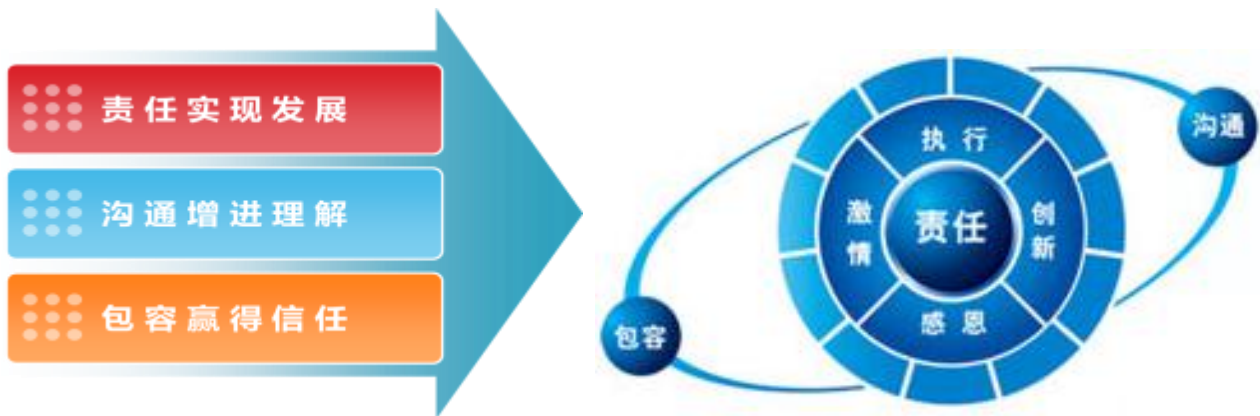
中国内燃机工业协会的理事长单位；  
 中国企业联合会副会长单位；  
 中国汽车工业协会副会长单位；  
 中国机械工业联合会副会长单位；  
 中国机械工业企业管理协会副理事长单位；  
 山东省企业联合会副会长单位。



## CSR 综述

公司一直秉承“绿色动力，国际潍柴”的企业使命，以“客户满意”为宗旨，以“制造优质装备、提供绿色动力、倡导节能高效、创造低碳生活”为己任，积极创建“环境友好型”、“资源节约型”企业。

### (一) 企业文化



### (二) 社会责任宗旨



### (三) 秉持理念

#### 公司质量理念

以顾客满意为宗旨，全员参与持续改进，打造潍柴驰名品牌。

#### 公司安全/环保理念

遵守法规，持续和谐发展，预防为主，坚持以人为本，减污增效，实现清洁生产，打造潍柴国际绿色品牌。

## （四）2012年CSR实践综述

2012 年，公司凭借“对社会负责”的高度使命感，坚持“责任为本”，始终以“客户满意为宗旨”，严控质量、深化安全管理、积极推进节能减排，企业各项工作顺利开展，实现了平稳健康发展，继续保持了行业领先地位。

### ● 严控质量，提升服务

公司一贯主张“质量是对客户最大的责任”，将质量视为企业的生命线。为确保产品质量，公司严格按照 ISO/TS16949、GJB9001B 质量体系，对产品研发、制造、出厂检验等全过程进行规范和控制，并制定多项质量管理办法，强化质量监控。全年，历次产品省级抽检、委托检验，合格率均为 100%，无重大质量安全事故。2012 年 12 月 12 日，谭旭光董事长荣获全国机械工业优秀质量经营者金杯奖。

2012 年，公司在服务体系建设和服务质量提升上，采取了大量有效措施，包括：成立呼叫中心，实施服务派工制；重新开发售后服务体系，重点加强业务校验、自动审核模块，提高系统效率和数据准确性；规范服务站管理，通过派工管理的主动权优化服务网络；建立特约维修服务中心和培训基地，对主机厂、供应商及大客户组织开展培训等。极大提高了售后服务质量，获得了渠道利益相关者的广泛好评。

### ● 节能减排，绿色经营

公司始终坚持“节能减排、可持续发展”原则，积极推进绿色生产，提升节能管理水平，高效利用资源，各项能源消耗指标始终居国内同行业领先水平。近年来，企业先后荣获“山东省节能突出贡献企业”、“山东省城市再生水利用示范项目”、“潍坊市重大节能成果”等荣誉称号。

公司以“绿色动力”为使命，以技术创新带动节能环保，先后成功研制并率先推出国Ⅳ、国Ⅴ排放标准的大功率发动机，并积极响应国家建设资源节约型和环境友好型社会号召，大力推进再生资源利用，并严格遵守循环经济、清洁生产、行业标准，确保企业经营全过程环境友好，让社会责任意识根植公司每个员工心中，并落到实处。

### ● 规范管理，安全生产

公司始终坚持“生产必须安全，安全保障人权”的人本观念，认真遵守国家《安全生产法》，运用先进的安全管理理念和方法，全面加强安全生产管理体系建设。

一是健全组织保证。成立了职业安全健康委员会，设立安全管理机构和专职安全管理员，定期组织专题会议，排查安全隐患；二是完善各类安全管理制度。先后制定了《安全生产责任制管理标准》、《安全教育管理标准》、《特种、危险设备、特殊作业场所安全管理标准》、《外来施工安全管理标准》等多项标准，确保安全管理有章可循；三是明确责任，严格考核。公司将安全作为一切工作的入口，制定了明确的安全生产指标，逐层签订安全生产责任书，落实安全生产责任；大力开展各类安全教育，提高员工安全意识；扎实开展安全检查，及时发现并整改事故隐



患；制定安全管理考核办法，实行安全生产绩效考核。多年来从未发生重大安全生产责任事故，并获得潍坊市“安全生产示范企业”、“安全生产基础管理工作先进单位”等荣誉称号。

## ● 品牌宣传，国际化加速

近年来，公司积极响应政府“走出去”的号召，抢抓国际经济低迷期的机遇，围绕公司发展战略，走出国门，实施跨国并购，国际化进程实现重大突破。2012年9月，公司与德国凯傲集团签署了战略合作协议，以7.38亿欧元收购了德国凯傲集团25%的股份，以及凯傲集团下属林德液压业务70%的股权，同年12月末在德国完成交割，成为迄今中国企业在德国最大的一笔直接投资。通过此次交易，公司进入了全球领先的叉车和高端液压领域，打破了国外技术壁垒，解决了我国装备制造业发展最突出的“瓶颈”问题，开创了我国液压装备技术的新纪元。此次交易，不仅提升了潍柴的品牌知名度和企业国际形象，也极大带动了区域经济发展，是企业践行社会责任的重要表现。

## ● 践行责任，和谐共赢

为进一步促进企业与社会和谐共赢，公司通过多种渠道和方式，积极践行社会责任。

一是主动推进社会就业。近三年，公司以自身的发展积极为社会创造就业机会，招聘各类大中专及技校毕业生4000余人，其中连续三年年均招聘211、985高等院校本科、研究生近千人，帮助解决地方就业问题。并在高等院校开展助教活动，每年对重点院校、校企合作院校的学生提供免费膳食与住宿费用，对院校人才培养工作起到了积极推动作用。

二是积极投身公益事业。20年来，持之以恒支持潍坊临朐希望小学建设，累计共投资110余万元。2012年3月，公司向中国发展研究会基金会捐资100万元，支持“山村幼儿园计划”，用于中西部农村儿童的学前教育。六一期间资助3所希望小学和7所中小学校和幼儿园24.8万元，全年公司累计支出125万余元用于支持中小学教育事业。多次组织救灾捐赠和无偿献血活动，近三年来，公司捐赠现金和各类设备金额达6000万元，特别是在“5.12”特大地震后，公司捐款2810万元。玉树地震发生后，公司捐款535万元。每年均组织200余人参加无偿献血，是潍坊市重点“应急爱心血库”成员之一。

三是全力维护职工权益。2012年，为改善员工就餐质量，提高就餐秩序，公司主动组建员工生活督察员队伍，并协调解决硬件设施配备、饭菜质量等各类职工用餐问题150多项，员工就餐满意度大大提升；全力做好社区采暖改造工作。2012年，企业投资2000多万元，完成了4600多户暖气改造工程的审核、确认、缴费等工作，并对40多户特困老职工遗属办理了欠缴取暖费的减免工作。

## 公司治理

### ● 治理结构

公司根据《公司法》、《证券法》、《企业内部控制基本规范》及相关法律法规要求，建立了股东大会、董事会、监事会和高级管理层在内的完善的法人治理结构。

股东大会是公司的最高权力机构，严格按照《公司章程》、《股东大会议事规则》等制度的规定履行职责，股东大会的召集、召开和议事程序合法合规，保证了股东大会的高效规范运作和科学决策；确保所有股东，特别是中小股东享有平等地位，行使自己的权利。

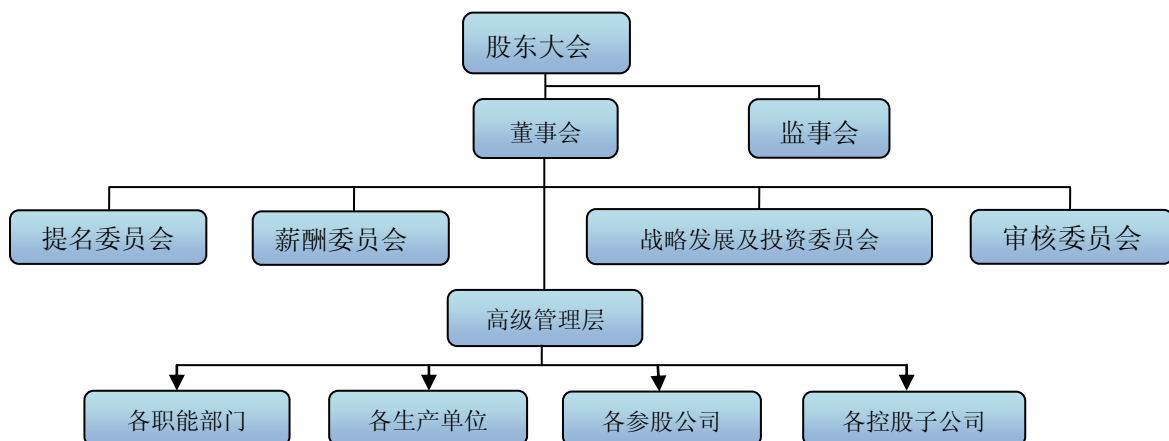
董事会向股东大会负责，由 18 名董事组成，其中包括不少于二分之一的外部董事，外部董事中包括不少于全体董事三分之一的独立董事。各位董事勤勉尽责，严格按照《公司章程》、《董事会议事规则》等制度，在规定的职责范围内行使经营决策权，并负责内部控制制度的建立健全和有效实施，维护公司的整体利益。

监事会，向股东大会负责，由 3 名监事组成。各位监事严格按照《公司章程》、《监事会议事规则》等制度的规定履行职责，定期检查公司的财务情况，对董事、经理和其他高级管理人员履行职责的合法合规性进行监督，并独立发表意见。

高级管理层由董事会聘任，向董事会负责。高级管理人员负责公司日常的生产经营管理工作，组织实施股东大会及董事会的各项决议。

公司根据《公司法》、《上市公司治理准则》等有关法律规章及中国证监会、深圳证券交易所、香港联合交易所有关规定建立了以《公司章程》、《股东大会议事规则》、《董事会议事规则》、《监事会议事规则》、《审核委员会工作细则》、《战略发展及投资委员会工作细则》、《提名委员会工作细则》、《薪酬委员会工作细则》、《总经理工作细则》等为核心的一套较为完善的公司治理制度，明确了股东大会、董事会及其下属各专业委员会、监事会和高级管理层在决策、执行、监督等方面的职责权限、工作程序以及应履行的义务，形成了科学有效的职责分工和制衡机制。

### ● 组织机构



公司治理未尽内容，参见公司 2012 年年报。

## 客户

“客户满意是我们的宗旨”

——谭旭光

近几年，国家大力倡导走节约能源资源、构建节约型社会之路，潍柴动力作为发动机行业的领导者，一直本着为社会负责、为行业发展负责、为客户负责的态度，不断创新，时刻保持技术领先，努力完成“绿色动力，国际潍柴”的发展使命。



### （一）卡车、工程机械——“省油动力，潍柴行”

2012 年，公司针对卡车、工程机械动力分别开展了以“省油动力，潍柴行”为主题的大型省油体验营推广活动近百场，范围覆盖全国各大中小城市。通过实地验证潍柴发动机节油参数，让广大用户体验到了潍柴发动机创新产品的节油效果，增强用户使用价值；在节能降耗方面，为中国建设节约型社会做出了自己的贡献。



### （二）客车——“百万公里俱乐部”

在潍柴动力 2012 年商务大会客车动力会议上，潍柴正式宣布启动了百万公里客户奖励计划，利用一年的时间面向终端开展“寻找百万公里用户”、“用车案例推广”、“潍柴产品推介”等系列活动。针对使用潍柴发动机超过百万公里的客户，宣布成立“潍柴动力百万公里用户俱乐部”，制定专项服务政策，为客户提供全生命周期的服务。



针对“百万公里俱乐部”活动建立了专门的网站，只要是使用潍柴产品的客车用户均可注册成为会员，搭建起潍柴与客户之间信息交流与学习的平台，实现了潍柴与客户之间新技术、新产品信息的及时传递，拉近了与客户的距离。

### （三）健全体系，提升产品质量

公司始终坚持“以客户满意为宗旨，全员参与持续改进，打造“潍柴”驰名品牌”的质量方针。在 2012 年，面对严峻复杂的宏观经济形势，公司严把质量关，以质量求生存，以品质赢市场，继续保持平稳较快发展，走出了一条独具潍柴特色的质量管理提升之路。

#### ● 健全质量体系，细化评价标准

公司以贯彻 ISO9001 标准为核心，全员参与质量管理，建立和完善了质量管理体系，先后取得了 ISO9001、TS16949、GJB9001B 等质量体系认证证书和 ISO10012 计量确认体系证书、ISO17025 国家实验室认可证书等，有效保证了产品质量，不断满足客户的需求，为企业大发展建立了体系保障。

2012 年，潍柴开始建立质量体系评价标准，对质量体系标准的要求进一步细化、量化，在评价中找差距，不断强化标准和程序文件的执行力度，使质量体系运行的有效性进一步得到提高。

#### ● 完善评价机制，强化过程控制

修改完善整机、铸件 Audit 评审标准，增加日常评价内容。建立了各个生产厂二级产品质量稽查模式，发挥生产厂的产品质量稽查功能。利用产品质量稽查与过程现场审核相结合，共同对实物质量、制造过程、体系上薄弱环节进行稽查监控。

提倡三现主义，成立现场解决问题工作小组，在现场对现物，现实解决质量问题。

#### ● 优化考核体系，健全反馈渠道

2012 年，公司对质量指标考核体系进一步优化，健全了质量指标体系，质量指标体系包括了质量保证系数、质量管理项目考核与办法、质量事故和质量问题考核管理办法。并实施质量工资制，实现产品质量考核到人，深化质量成本理念。

#### ● 成立零公里故障整改小组

2012 年，公司成立零公里故障整改小组，分驻主要主机厂，收集产品质量信息，并及时传递给公司内进行有效解决，提升客户满意度，践行公司“客户满意是我们的宗旨”。使零公里故障率得到大大降低。

#### ● 开展“降低售后重大故障率”活动

为了更好体现客户满意的理念，公司决定成立“降低售后重大故障率活动小组”，公司执行总裁担任活动组长，技术、应用、采购、销售、客服、质量等部门为主要参与部门。

通过对全系列柴油机售后实际状况的对比分析，经过讨论，最终确定 10L、12L、5/7L 系列产品共 30 个项目为此次的重点攻关项目。所有项目由设计改进、应用改进、质量控制三个改进小组分别负责。

### ● 注重质量信息反馈，树立企业产品良好形象

1.建立市场信息反馈机制。质量部信息中心定期对市场发生的质量信息，及时传递进行分析处理；建起了日报、周评、月结的“全天候”网络信息系统，对封闭的质量信息能快速及时反馈到顾客中。

2.建立客户定期走访机制。为了及时掌握、了解客户的需求和期望，公司相关部门定期对主机厂、代理商、服务站进行走访和调查，全面了解市场对于潍柴产品质量和服务的意见、潍柴产品的优势和劣势、以及顾客对于产品的期望。

3.对质量信息系统（QMS）进行优化，改善质量信息处理流程。制定了《质量问题封闭处理控制程序》，将流程分为6大流程，更全面的覆盖质量全过程。使全过程的质量信息反馈，得到及时有效的解决。

潍柴动力始终把产品质量作为头等大事来抓，以过硬的产品质量赢得市场、赢得客户认可，树立了良好的企业品牌形象，实现了以产品质量提升促企业长效发展。

## （四）反商业贿赂

公司严格执行《顾客服务管理制度》、《维修服务人员违规处罚条例》等管理制度；采取区域封闭分包代理经销制度、加大返利额度、制定优惠商务政策等方式，有效保障顾客权益。

## （五）售后服务与投诉处理

### 潍柴动力服务新干线

由遍布全国的服务网络，专业完善的服务体系组成的潍柴动力服务新干线，全力为用户提供“四专”服务，以“说到，做到，更周到”的服务承诺让用户满意、放心。

**专用网络：**在全国已建立起57个维修服务中心和1700多个特约维修站，形成了快捷有效的服务网络和社会代理服务支持体系。真正做到哪里有潍柴动力，哪里就有潍柴服务。

**专用配件：**统一价格、统一渠道、统一包装、统一形象的配件专卖系统，保障维修服务质量。

**专业人员：**经过专业培训的技术人员随时为用户提供快速、有效的服务。

**专用机油：**客户服务中心与国际知名公司合作推出了潍柴动力专用机油。

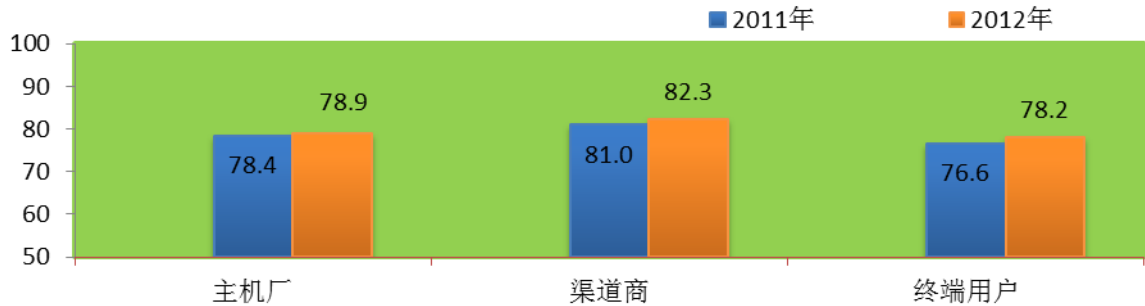
按《信息管理程序》、《顾客服务程序》和《改进控制程序》进行顾客投诉信息收集、处理、整合、分析及改进管理。800、400服务和投诉热线、售后服务网站www.service.weichai.com等电子化系统保证每个投诉都能得到认真处理，投诉分级管理、严格投诉处理时限与事后管理，形成PDCA循环、持续改进。

7×24小时客户服务热线

800 860 3066（固话）

400 618 3066（手机、固话）

## （六）客户满意度调查



2012 年上半年，公司委托北京拓索市场研究公司开展潍柴动力第三方客户满意度调查项目。项目调查范围包括潍坊本埠中重型和扬柴轻型机产品，覆盖卡车、客车、工程机械、船机、发电设备五大主要市场，调查对象涵盖了主机厂、经销商/服务商、终端客户全产业链下游客户。

整个调查项目历时四个月时间，抽样近 3000 个样本，通过深度访谈、面访、电话访谈等方式，了解到了较为准确、客观的客户满意度现状。最后，测得客户满意度得分 81 分，各类客户满意度得分均呈上升趋势。

## 股东

主要财务指标	公司数据 (人民币 万元)		
	2012 年	去年同期	变动幅度
营业收入	4,816,539.48	6,001,926.51	-19.75%
利润总额	395,981.38	741,850.63	-46.62%
归属于上市公司股东的净利润	299,099.69	559,692.72	-46.56%
每股收益 (人民币元)	1.50	2.80	-46.43%
	2012 年底	2012 年初	变动幅度
总资产	6,632,036.29	6,154,454.74	-7.76%
归属于上市公司股东的所有者权益	2,486,935.12	2,290,344.33	-8.58%

### (一) 公司治理与信息披露

2012 年，公司在去年提升公司治理水平的基础上，不断规范公司治理及信息披露。完成了董事会换届等重大工作，配合了公司国际并购项目的有效开展，取得了一定成效。

#### ● 三会运行与信息披露直通车

得益于公司规范的公司治理和优秀的信息披露，公司信息披露考核成绩为“A”，被深交所列入信息披露直通车试点公司行列。

2012 年，按照监管需要和公司实际情况，公司共召开 11 次董事会，6 次监事会和 5 次股东大会，并按照真实、准确、完整、及时、公平的原则进行了信息披露。

#### ● 规范公司各项制度

1、为规范公司内部审计工作，发挥内部审计在强化内部控制、改善经营管理、提高经济效益中的作用，实现内部审计的制度化 and 规范化，公司根据境内外相关法律法规及《公司章程》的有关规定，结合公司的实际业务情况，制定了《公司内部审计制度》，并提交董事会审议批准后实施。

2、作为 A+H 公司，公司坚持从严原则，同时受深圳、香港两地同步监管。根据香港联交所实行的新上市规则要求，同时兼顾境内监管规则及法律法规及《公司章程》的有关规定，结合公

司实际情况，修订了《董事会议事规则》、《审核委员会工作细则》、《薪酬委员会工作细则》、《提名委员会工作细则》和《战略发展及投资委员会工作细则》并提交董事会、股东会审议通过，进一步明确了董事会专业委员会的决策权限和工作流程，为促进专业委员会的规范运作提供了制度保障。

### ● 规范治理显成效

2012 年，公司不断规范公司治理及信息披露，维护公司资本市场良好形象。公司在报告期内共披露信息 214 条，不断推进企业规范治理，并践行优异的投资者关系管理和市值管理。

2012 年不断推进信息平台建设和二级市场运作，取得了较大成就。企业年内取得了第八届（2011）中国上市公司董事会“金圆桌奖”之“董事会建设特别贡献奖”、2012 年度中国上市公司资本品牌百强奖、2012 中国主板上市公司最佳董事会 50 强、“2011 年度金牛上市公司百强奖”、“2011 年度金牛最受投资者信赖公司”、央视财经 50 指数·十佳责任公司、“最佳管理团队上市公司”、第八届中国证券市场年会金鼎奖和 2012 年度香港上市公司综合实力 100 强等奖项。

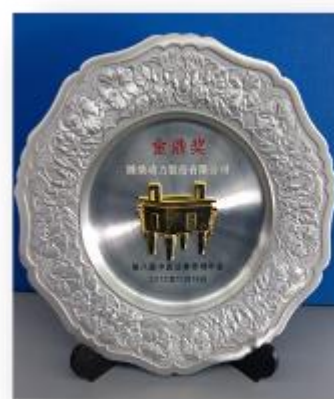
## 荣誉展示



央视财经 50 指数·十佳责任公司



最佳管理团队上市公司



第八届中国证券市场年会金鼎奖

## （二）投资者关系管理

### ● 加强对外沟通

公司根据中国证监会、深圳证券交易所、香港联合交易所相关法律法规和《公司章程》的规定，进一步规范信息披露行为，确保真实、准确、完整、及时，公平的披露信息；加强投资者关系管理，确保投资者及时了解公司经营动态；明确内幕信息管理、外部信息报送和使用的程序，规范内幕信息的管理和保密工作。

同时，公司指定董事会秘书组织、协调信息披露工作和负责投资者关系管理方面的工作。公司在深交所网站、公司门户网站及时公告经营信息和重大事项信息，开通了投资者咨询专线电话和专用邮箱，设有专人负责接受咨询，确保投资者及时了解公司经营动态。



### ● 拓宽沟通平台

我们通过投资者电话、电子邮件、互动平台、接待投资者来访、组织参加策略报告会及业绩路演等多种方式，有效的拓宽了与投资者互动沟通的渠道，提高了交流沟通的质量。

2012 年，我们参加由中银国际、中金公司等机构组织的多次投资者见面交流会，通过和投资者面对面的沟通，将公司良好的市场形象和投资价值传达给市场。

报告期内，我们进行了 2011 年年报及 2012 年一季报业绩发布活动、2012 年中报业绩发布活动，有效的与广大投资者互动交流。

### ● 关注市场诉求

公司密切关注二级市场需求，通过问卷调查和反向调研方式了解市场诉求，通过创新投资者服务模式，打造了多元化多渠道的沟通渠道和平台，使投资者充分理性认识企业投资价值；通过实施 2011 年报分红派息和 2012 年中期分红派息方案，维护了广大投资者的利益，公司市值管理和规范治理均取得实质成效。

2012 年，公司实施了 2011 年度分红派息方案：以本公司截至 2011 年 12 月 31 日的总股份 1,666,091,366 股为基数向全体股东每 10 股派送红股 2 股，派发现金红利人民币 1.00 元（含税）。同时，实施了 2012 年中期分红派息方案：以本公司总股本 1,999,309,639 股为基数，向全体股东每 10 股派发现金红利人民币 1.00 元（含税），不实施公积金转增股本。

2013 年，公司拟实施 2012 年度利润分配预案：公司拟以 2012 年 12 月 31 日为基准日的总股本 1,999,309,639 股为基数，每 10 股派发现金红利人民币 2.30 元（含税），不实施公积金转增股本。

### ● 投资者关系建设

公司多元化、多渠道的信息沟通和投资者群体维护得到市场高度认可，市值管理凸显成效。2012 年，公司也因此获得“2012 年度中国上市公司资本品牌百强奖”、“2011 年度金牛上市公司百强奖”、“2011 年度金牛最受投资者信赖公司”、“央视财经 50 指数·十佳责任公司”等荣誉。

## （三）问题反馈及计划改进

### ● 2011 年社会责任报告中计划落实情况

2012 年，公司举行了 2011 年年报和 2012 年中报业绩发布投资者电话会议，与境内外投资者进行沟通交流，收到了良好效果。

### ● 问题及改进计划

2012 年存在问题：同投资者的交流更多的是通过投资者来访、接听投资者电话、回复邮件等方式，较为被动，主动性需加强。

2013 年改进计划：主动邀请投资者来访，参加券商策略报告会，更多地组织反向路演进行公司推介。

## 员工

### (一) 2012 年工作综述

#### ● 人力资源管理方针与人才战略

2012 年，企业继续深化实施“人才第一工程”，树立人力资本观念，以“人才第一工程”为人才战略指导思想，建立面向全球的人才引进机制，以聚集海内外高端人才为重点，创新人才管理机制，坚定不移的实施科技人才队伍支撑计划；强化开发，突出培养，打造多层次的人才队伍，重点培养高层次专家型人才队伍、高技能人才队伍、应用开发型人才队伍建设，不断完善培训体系，开展员工终身教育，建立学习型企业；创新机制、营造环境，激励人才脱颖而出，建立人才选拔任用机制，引入胜任能力模型，对人才进行科学评价，做到人尽其才、人尽其用。按照人才战略，潍柴坚持“全球引才、搭建平台、激励创新、重视培养”，持续创新人才工作机制，以国际化的视野，着力打造独具潍柴特色的人才发展与科技创新模式。

人力资源部门重点从人才的“选、用、育、留”4个方面制定了工作目标，持续创新人才工作机制，着力打造适应国际化要求的人才队伍。目前，公司拥有博士、硕士学历人才 1500 余人，国务院特聘专家 11 人，泰山学者、中青年专家等省市级专家 20 人，海内外高端人才 50 余人。

#### ● 工作成效

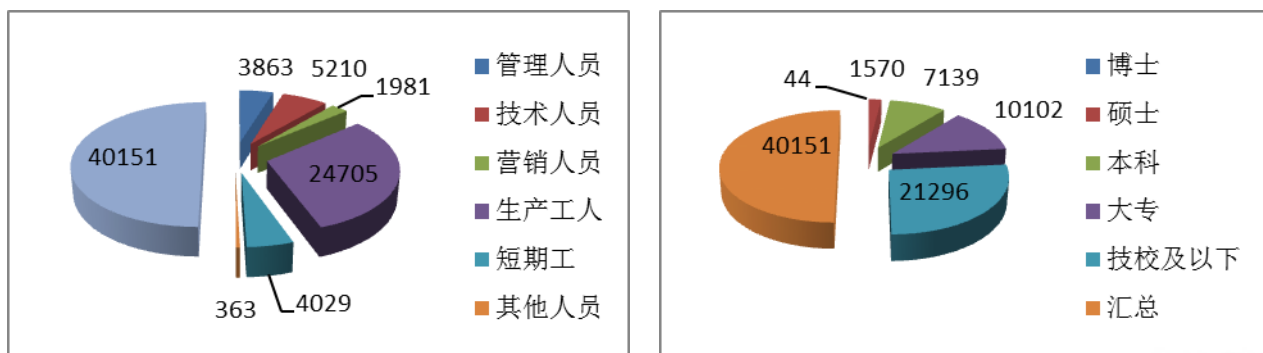
1、积极创新培训思路，拓展培训平台，建立覆盖全员的长效培训机制；注重员工工作条件改善和创新性思维的培育，持续提升员工综合素质。

2、以岗位管理为突破口，导入劳动力市场评估工具，开展人力资源规划编制，进一步提高员工岗位管理的精益化水平。以人为本，强化沟通，完善员工职业生涯规划，加强人才使用过程管理，构建和谐劳动关系。注重人岗匹配。

3、潍柴致力于责任为本的发展理念，人才引进与培养方面的成果获得社会各界与企业员工的普遍认可，2012 年先后获得中国年度最佳雇主、2012 中国最佳 100 人力资源典范企业、央视财经 50+ 十佳责任公司等荣誉称号。

#### ● 员工统计

截止报告期末，公司在职员工的人数为 40151 人，简要分类如下：



## （二）职工权益保护

（1）公司严格按照国家的法律法规为全职员工参加了养老、医疗、工伤、生育、失业五大社会保险，参保覆盖率达到 100%。除及时足额缴纳社会保险费用外，公司还为全职员工参加了企业年金和补充医疗保险，提高了员工生活保障，增强了员工抵抗疾病及风险的能力，解决员工的后顾之忧。

（2）为更好的激励年轻员工忠诚企业，勇于创新，公司对符合公司购房激励规定的优秀年轻员工提供了一定数额的购房补贴，激发了年轻员工的工作积极性，体现了公司对广大优秀年轻员工的关怀与希冀。

（3）公司严格执行《工伤保险条例》、《妇女权益保护法》、《山东省安全生产条例》以及上级人力资源和社会保障等部门下发的政策文件，积极协助政府部门完成相关的各类调查，全力为员工争取合法权益。企业已连续多次被评为潍坊市“劳动保障诚信示范单位”。

## （三）职工人身安全

2012 年，公司遵守国家安全生产法律法规、标准和其它要求，依法经营，未发生重伤以上生产安全事故，实现了全年安全生产。

### ● 2012 年安全生产措施及成效

2012 年，公司为保护职工人身安全生产采取的措施主要包括以下几个方面：

- 落实安全生产责任制。公司与各单位，单位与车间，车间与班组，班组与个人层层签订了安全生产责任书，保证了安全责任的全面落实。
- 实施安全教育。2012 年通过实施新员工三级安全教育、全员安全教育、特种作业人员培训持证上岗等多种形式的安全教育培训，提高了职工的安全意识与操作技能。
- 开展安全检查。通过开展日常安全检查、危险设备设施专项安全检查、特种设备安全检测、安全警示岗巡查、重大节假日前安全大检查等，及时发现并整改事故隐患，提高了企业的本质安全。
- 成立“安全监察”大队。2012 年公司成立了安全监察队伍，由经验丰富的同志组成。为进一步加强安全生产管理，加大对基层单位安全管理工作的督导，监察，提高各级领导干部安全责任意识，起到了积极作用。
- 开展“安全知识竞赛”和“危险源识别与控制答辩选秀”活动。通过开展“安全知识竞赛”和“危险源识别与控制答辩选秀”活动，提高了员工学习安全知识、参与安全管理的主动性、自觉性，提高了员工的安全意识，提高了员工对危险源的认知度和控制措施的掌握。

通过采取以上安全生产保护措施，保护了职工的人身安全，保证了公司生产经营的安全有序开展，营造了和谐的劳动生产环境，为创建和谐社会做出了贡献，履行了公司应有的社会责任。

## ● 2012 年度存在问题及 2013 年改进计划

2012 年，虽然事故指标完成情况较好，但还未杜绝事故的发生，主要原因是个别职工工作中仍然存在有侥幸心理，安全意识比较淡薄，时有违章现象出现。

2013 年，公司将进一步加强安全生产管理，以“安全生产基层基础提升年”为主基调，牢固树立以人为本、安全发展的理念，强化措施，加大力度，夯实安全生产基础管理根基。通过制度的执行，规范生产作业管理。通过各种形式的安全生产宣传教育，提升职工的安全意识。通过隐患排查、安全检查，及时发现并整改事故隐患。通过设备设施安全防错技术的应用，提高设备设施的本质安全。力争 2013 年使生产安全事故频率进一步下降。

## （四）雇员职业病防治

2012 年，公司为减少职业病危害因素对接触职业病危害因素员工的危害，在雇员职业病防治方面做了大量的工作。主要包括：

- [1] 加强职业健康检查工作。公司依据《中华人民共和国职业病防治法》、《职业健康监护技术规范》(GBZ188-2007)相关要求委托潍坊市人民医院组织接触接触粉尘、噪声、苯系物、高频等职业病危害员工约 2400 人进行上岗前、在岗期间及离岗的职业健康查体。
- [2] 组织进行职业病危害委托检测及日常检测。2012 年 9 月，公司委托潍坊市疾病预防控制中心对作业场所中粉尘、噪声、毒物等 318 个职业病危害因素作业点进行了委托检测；2012 年度，公司依照《中华人民共和国职业病防治法》的相关要求，组织进行了粉尘、噪声职业病危害因素进行日常检测，时时监控作业场所职业病危害因素现状，为作业场所职业病危害因素治理提供了依据。
- [3] 建立更新职业健康监护档案。2012 年度，公司为接触职业病危害员工新建或更新《职工个人职业健康监护档案》近 2400 份，通过建立档案明确公司及接害员工的责任，保护公司及员工的利益。
- [4] 加大作业场所职业病危害治理，确保职工身体健康。2012 年度，公司主要对铸锻公司老厂区二车间除尘器进行了改造、三台三乙胺尾气处理设备进行了大修、对装备厂喷漆房进行了改造、对二号工厂喷漆线进行了改造、对部分单位除尘器进行了维修及布袋更换等。通过实施以上技术改造措施，部分作业场所的职业病危害得到有效地控制，保护了接触职业病危害员工的身心健康。
- [5] 加强职业健康宣传教育，从本质上认识职业病危害。通过与新上岗接害员工签订劳动合同同时进行职业病危害告知；对存在职业病危害的作业场所设置职业卫生公告栏；对职业病危害作业场所设置职业病危害警示标识及中文警示说明；举行 2012 年度职业病防治法宣传周活动等形式对新上岗或在岗员工进行职业健康宣传教育，受教育率 100%，提高了接触职业病危害员工自我保护意识。

## （五）员工培训

### ● 培训整体情况

2012 年，公司根据不同序列人员的工作特征，有针对性的举办了多次重点培训。其中，针对生产人员，人均培训 40 余个学时；针对技术人员，人均培训 50 余个学时；针对营销人员，人均培训 60 余个学时；针对管理人员，人均培训 70 余个学时；针对其他类人员（短期工等），人均培训超过 30 个学时。

公司全部人员人均培训学时为 55 学时。

### ● 员工权益维护培训

2012 年的人员培训，公司采用集中培训和个人学习的相结合的方式，不断加强培训效果，共计培训 1500 多个学时，培训人数为近千人。

### ● 员工培训课程设置

按照公司“人才第一工程”理念指引，充分挖掘、使用、提高企业内外部师资力量。

内训师方面，加强公司内训师队伍的建设，促进内训师队伍能力、素质的不断提升，加速培养了一批优秀的企业文化、精益生产和质量方向的内训师，并在 2012 年的两个千人培训，“2012 年领导干部集中培训”和“班组长培训”中发挥了重要作用。

外训师方面，加强对已有外训师的质量把关，提升培训效果。采用聘请社会各界优秀大学讲师参与重点培训项目，讲授前沿技术知识讲座、精益生产、现场质量管理等优秀课程。

### ● 重大培训活动

1、2012 年领导干部集中培训。

2012 年底组织完成每期 30 天，共计 8 期，培训人数高达 726 人的领导干部集中培训。

2、班组长培训

公司在 2012 年间举办了共计 13 期班组长培训班，参训人数共计为 1500 余人，人均培训学时为 21 个。

### ● 员工职业生涯发展

公司按照岗位性质设立了“专业与行政”并重的双职业发展通道，营造了尊重专业，鼓励创新的能力牵引的职业发展机制。

2012 年，每名员工年度接受培训平均 55 学时，约 40% 的人员通过岗级调整、关键岗位聘任、领导干部选拔等方式实现了不同程度的职业发展。

## （六）存在问题及改进计划

### ● 公司人力资源规划尚待进一步完善

**改进计划：**

以人力资源规划为指导，加快人力资源管理体系建设。其中包括：

- [1] **建立一个指标体系：**人力资源评价指标体系，用数据分析支持人力资源管理工作开展；
- [2] **做好两个分析：**通过内外劳动力市场的分析，科学客观掌握公司人力资源现状与未来发展的影响因素；
- [3] **打造一条通道：**打造员工发展通道，细化岗位管理体系，满足企业战略与员工职业发展需要。
- [4] **建设一支队伍：**建设具有专业知识和技能的基层人力资源队伍，将人力资源管理工作下沉，将管理纵深延伸。

**● 培训体系尚未全面建立****改进计划：**

统一布局，全面协调培训资源，并以四级培训体系建设为基础，变革培训管理机制，全力打造多系统、多层次、化整为零的“立交桥”式培训。以不断提升的员工素质为目标，建立覆盖全员的长效培训机制；注重员工工作条件改善，员工满意度的提升和创新性思维的培育，从而打造国际化的员工队伍。

**● 人才引进与管理流程有待进一步完善****改进计划：**

贯彻“人才第一工程”指导思想，以精益化管理为目标，通过科学规范的管理方法，建立人才“选、用、育、留”规范体系，建设人才管理一体化平台。通过运用规范科学的工具，建立面向全球的人才引进机制。最终达成满足岗位要求的人力资源规划，从而实现公司的人才战略目标。

## 供应商

### (一) 供应商政策

潍柴动力以打造最具竞争力的供方集群和制造集群，以及全物流过程的竞争优势为目标，制定供应商分类管理机制，优化供应链产业布局，用增值的思维推行质量管控，继续推进潍柴动力专用线建设，构建最强的供应链竞争能力。

#### ● 采购管理措施

一、通过制定并实施供应商分类管理机制，优化供应链结构，为国际化发展提供支持和保障；

二、完善管理标准，通过对《供应商管理手册》的修订，制定《新产品开发管理办法》等一系列办法，使供应商管理制度化、标准化；

三、加强产品采购成本规划，通过实施成本策划，帮助和推动供应商采用新工艺、新设备、加强精益生产管理降低成本，实现潍柴与供应商的共同发展。

四、加强供应商业绩评价的信息化建设，每年组织一次供应商业绩评价，做到评价结果公平、公正，同时加强对参与新产品开发的供应



2012 年《采购工作报告》

#### ● 供应商权益保护

公司采购管理实行“阳光采购”，具体措施如下：

- 为强化从业人员的廉洁自律意识，规范企业采购行为，每一名团队成员都签署了《采购管理部廉洁从业承诺书》。
- 为遵循公开、公平、公正和诚实原则，从源头预防，同供应商签署《阳光采购协议书》
- 为规范审核人员行为，反映被审核供应商真实水平，签署《审核承诺书》。

#### ● 本地供应商的比例

公司在潍坊本地供应商按采购额计算比例为 17.6%。

## （二）2012 年度供应商管理方法与创新管理成果

- 确定战略供方标准，规划要件的供方集群，对重要外协件培植战略供方，提高制造能力
- 完成组织 130 家以上供方参加 TPS 培训；参加交流培训后供方完成 30 个生产现场的改善项目。
- 实施风险供应商监控，形成《供应商产能风险监控总结报告》，预防为主，保障货源安全，提升上线及时率。
- 宣贯实施供方能力评判新标准，减少审核过程中主观因素的影响，能够更公正地评判供应商的质量保证能力。同时，对供应商按潍柴审核标准进行自评提出了要求，供应商能按潍柴标准自审发现存在不足，及时进行改善以更好地提升质量保证能力。

### 年度供应商大会

2012 年供应商大会于 2012 年 1 月 7 日在潍坊召开，公司与近 400 家供应商齐聚一堂，共商 2012 年采购供应规划。

2013 年供应商大会于 2013 年 1 月 17-19 日在潍坊召开。潍柴动力、扬柴供应商近 400 家约 600 位代表参加大会，听取了潍柴新产品新技术、2013 年产品市场情况介绍，以及潍柴采购、质量、售后服务的工作报告。

大会期间对获奖供应商进行了表彰，优秀供应商 30 家、优质合作奖 10 家、同步开发奖 10 家。



2013 年供应商大会现场



2013 年供应商大会颁奖典礼

## （三）存在问题及改进计划

### 2012 年度供应商管理中存在的问题

2012 年国内市场形势不容乐观，竞争激烈，供应链新产品开发效率不高，贻误个别客户需求。



### 2013 年的改进计划和措施。

参考 2012 年的一些急需产品采购的成功案例，发挥整个上下游配合工作，2013 年将加强上下游协同效应。

- 通过与供应商协同设计，发挥供方的技术优势，提高产品的设计效率；
- 利用供应商的开发资源优势，填补因试验台架或设备不足带来的延误。
- 发布并实施《供应商新产品管理办法》，鼓励优先参与设计的供应商，本着先成功，先收益的原则，提高开发积极性。



沈信  
北京佩特来电器有限公司总经理



## （四）供应商代表寄语

### 潍柴寄语——

2012 年对于中国的重卡和工程机械行业是比较艰难的一年，这对于潍柴和我们都是如此。潍柴在积极应对市场变化的同时，也更加注重整个供应链的整合和提升，我们共同成功度过了这一年，并且变得更加团结和强大，我们有信心，跟随潍柴一起为用户提供更具价值的动力解决方案，共同走向新的成功！

沈信

北京佩特来电器有限公司

## 环境保护

### (一) 环境保护综述

公司坚持可持续发展战略，履行保护环境的职责，减污增效实现清洁生产，建立“自我发现、自我完善、自主管理”的运行机制，实现环境/职业健康安全管理体系的持续改进。

### (二) 污染物排放

公司于 2006 年 1 月 24 日，通过了 GB/T24001-2004/ISO14001-2004 标准认证审核，2008 年 9 月 25 日通过了第一次换证审核，2011 年 9 月 23 日通过了第二次换证审核。

2012 年度，公司对建设项目实施了环保“三同时”管理，确保建设项目配套的环保设施同时设计、同时施工、同时投运，有效控制了建设项目的污染物排放；公司对环保设施的运行状况实施了监控管理，确保了环保设施的有效运行。

#### ● 废水排放

公司对生产废水和生活污水经处理后的中水尽量回用于生产和生活杂用，中水余量达标排放。

#### ● 废气排放

机加工园区柴油机试车废气烟尘、二氧化硫及铸造园区的铸造粉尘达标排放。

#### ● 危险废物排放

公司严格依照危险废物相关法规、标准要求分类收集、储存、处置了各类危险废物。

### (三) 节能减排

#### 2012 年主要工作

#### ● 细化节能约束性指标，明确节能方向与任务

企业明确节能任务，细化内部节能指标，分别与下属子公司及生产专业厂签订《节能目标责任书》，对耗能总量指标或单耗指标进行约束性控制。

#### ● 加大节能管控力度，科学有序节能

(1) 以“产品年”为核心，加强项目调度，确保产品年网络工作计划进度，开展供能系统节能改造和余热回收改善等多项节能减排工作。

(2) 根据年度全面预算目标及月度生产计划，按月对专业厂重点耗能指标下达定额计划，每月不定期开展现场能源监察活动，对于超耗的指标和违章用能现象按照《公司专项管理考核办法》进行处罚，并在全公司范围内通报。

### ● 开展主机厂能源审计，帮促生产单位节能降耗

通过对一号工厂能源使用状况全过程进行核查、分析和评价，对其能源管理的建章建制、能源管理基础工作等方面进行评价，通过现有的计量条件，对其生产线的用能经济性进行核算，提出问题及改进建议，强化了一号工厂科学使用能源和节约能源的监督与控制，提高了能源管理水平和利用效率。

### ● 深化能源基础管理工作，加大节能减排力度

(1) 建立办公用能设备的节能管理网络，下发《关于建立办公设备节能管理网络的通知》，完善了办公场所的节能管理网络，提高了办公设备监管力度，有效遏制办公浪费能源现象的发生。

(2) 针对产量下滑以及老厂区退城进园项目逐步实施，提出实施集中区域生产的建议，热加工 T 型动能费用有了明显降低。

### ● 加大节能技改力度，实现科学经济用能

(1) 2012 年，企业投资 400 多万元，实施各项节能技改项目，取得较好节能成效。其中：1 号厂刚性车间、总装 I 段照明全部更换 LED 灯，改造后节电率达 55%，年节电近 80 万度；615 厂加工车间照明控制改造，年节电 20 多万度；3 号工厂试车用水改闭式系统，年节约用水约 15 万吨。

(2) 减少无效耗能，报停市供电源 10KV 精铸配电室，每月少缴变压器容量费约 20 万元；停 1600kVA 变压器一台，每月减少变压器损耗费用约 2 万元。

(3) 完成老厂区 4T 燃气锅炉搬迁，解决工业园备用蒸汽源的问题，同时降低老厂区蒸汽管网损耗。

(4) 将老厂区空压机无线遥控供风控制系统移至动力工业园区，加强对工业园区各用风单位实时供风控制，减少开机台时。

### ● 认真落实国家产业政策，淘汰落后高能耗设备

根据国家相关节能文件要求，积极淘汰落后高耗能设备，对供老厂区蒸汽的 3#、4#10 吨锅炉进行淘汰性拆除，提高了企业供热效率，年可减少 SO<sub>2</sub> 排放约 90 吨。

### ● 加大节能宣传力度，提升全员节能意识

开展企业节能宣传“三部曲”，编制《节能降耗、从我做起、从现在做起》知识手册，并在全公司发放；开展“节能降耗、青年当先”知识竞赛；组织“节能金点子”征集活动。企业“节能三部曲”的有效开展，进一步提升了企业节能宣传的深度、广度和力度。



《节能降耗、从我做起、从现在做起》知识手册



“节能降耗、青年当先”知识竞赛

## 2010、2011、2012 年相关指标的对比

2012 年，潍柴动力万元产值综合能耗实现 0.0202 吨标准煤/万元，以较少的能源消耗创造了可观的经济效益。企业通过实施精益管理，不断提升节能管理水平，大力推行节能技术进步，将节能减排工作落到实处，企业各项能源单耗指标始终居国内同行业领先水平，取得了经济效益和社会效益的双丰收。

### 2010、2011、2012 年相关指标的对比

指标	2010 年	2011 年	2012 年	备注
综合能耗（吨标准煤）	51952	46646	30744	
其中：电力（万千瓦时）	11169	9913	7454	
工业取水量（万吨）	83.07	78.61	47.66	
万元产值综合能耗（吨标准煤/万元）	0.0165	0.0175	0.0202	
节能技改投入（万元）	105	1600	434	

## 循环经济

### 再制造项目

公司积极发展循环经济，开展柴油机再制造项目。潍柴动力（潍坊）再制造有限公司以潍柴动力股份有限公司巨大的产品社会保有量为基础，依托其完善的采购渠道和市场营销网络，向用户提供达到新机质量标准和服务水平的再制造产品。



## ● 中水重复利用项目

公司一直秉承“有产生污水的地方，就有废水再生回用系统”的刚性原则，在公司各生产园区，均建有先进水处理工艺的废水再生回用系统，回用的中水广泛用于企业各大系列柴油机试车循环用水、生产工艺用水、厕所冲洗水、消防用水等生产及生活杂用。2012 年，潍柴中水回用 160 余万吨、年节新鲜水 160 余万吨，不仅为企业节约了费用，更积极有效的保护了社会水资源及城市环境。

## （四）改进计划

2013 年，潍柴动力将继续秉持“节能减排、可持续发展”的理念，推广应用节能新技术、新工艺、新设备、新材料，努力探索企业节能新途径，实施企业“绿色、高效、低碳用能”，推进企业节能工作上层次、上水平，真正履行“绿色动力，国际潍柴”的历史使命，为构建和谐和谐社会做出新的更大的贡献。

1、组织企业内部的节能知识培训，学习国家节能政策、节能管理、节能技术等相关知识，梳理企业三级节能管理网络，提升各单位节能管理人员的总体素质。

2、以“铸造工业园区一期软化水回收项目”为起点，加快企业节能技术改造步伐，推动企业循环经济利用，实现可持续发展。

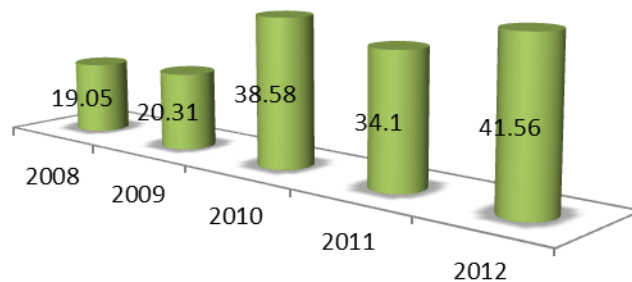
3、“合同能源管理”是一种以减少的能源费用来支付节能项目全部成本的节能投资方式，2013 年，企业将加大能源合同管理模式的推广应用，降低节能投资风险，推进企业节能技术改造进程。

4、能源管理体系是通过用能结构分析、用能系统分析，根据用能系统各个环节梳理节能措施的方法，帮助用能单位有效识别和评价适用自己的节能技术和方法，从而将节能潜力挖掘到最大。企业将尽快完成能源管理体系的编建，开展企业能源管理体系认证工作。

## 社区

多年来，潍柴动力在发展壮大的同时用实际行动从事慈善事业，实践社会责任，在抗震救灾、无偿献血、扶贫救助、希望工程、教育文化、社区建设、校企合作等公益事业中真情回馈社会，创造了良好的社会效益。

公司近5年每年纳税总额（亿元）

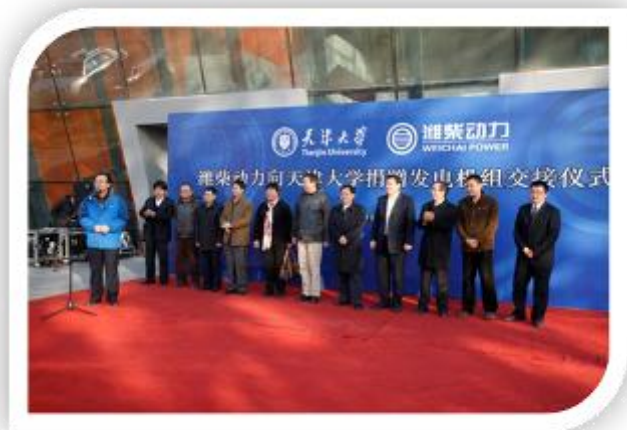


### （一）社会捐赠

历年来，公司一直与清华大学、同济大学、天津大学、山东大学、浙江大学等高等院校进行项目开发，合作培养在职、在读高层次专业人才。同时，公司每年对重点院校、校企合作相关院校还提供教学仪器、免费膳食与住宿费用，对院校人才培养工作起到了积极的推进作用。

2012年11月23日，公司向天津大学捐赠发电机组捐赠仪式在天津大学举行。公司向天大捐赠3台发电机组价值共60余万元，分别服务于新体育馆的备用发电、滨海工业研究院及相关专业的科研工作。

右图为交接仪式现场。



20年来持之以恒支持临朐希望小学的建设，共投资110余万元。

2012年3月，潍柴动力股份有限公司向中国发展研究会基金会捐资100万元，支持“山村幼儿园计划”，用于中西部农村儿童的学前教育。

六一期间资助3所希望小学和7所中小学和幼儿园24.8万元。

## (二) 社区活动

### ● 志愿者活动

2012 年，潍柴青年志愿者队伍充分发挥青年志愿者精神，开展形式多样的青年志愿者服务活动。

针对贫困儿童及孤寡老人，青年志愿者开展“关爱空巢老人”、“帮扶贫困儿童家庭”等活动，并与市老年大学、潍柴老职工活动中心、市博爱敬老院、儿童福利院等建立长期联系，定期开展青年志愿者服务活动；围绕社区服务，志愿者开展清扫街道等服务活动，在人民公园、湿地公园开展“保护环境、饮水思源”、“清除白色污染”等绿色环保志愿服务。

通过积极参与组织系列活动，潍柴志愿者树立起了企业良好的社会形象。



青年志愿者公园“保护环境、饮水思源”活动

### ● 社区采暖改造



现场回答业主疑问

2012 年，公司社区工作的重点工之一是社区采暖改造工作。面对宿舍区复杂的情况，公司相关职能部门密切配合，经过一个多月的努力，完成了厂东区、厂北区 4600 多户暖气改造工程的审核、确认、缴费等工作。对 40 多户特困老职工遗属办理了欠缴取暖费的减免工作。

通过细致、周密的工作，公司积极与各业主沟通，尽量满足其需求，至 2012 年寒冬来临之前，采暖改造工作的顺利完成，确保了员工度过一个“温暖”的寒冬。

## (三) 社会活动

### ● 三高精神

2012 年 5 月，三高试验队被中华全国总工会授予“全国工人先锋号”荣誉称号，常国丽被授予“全国五一劳动奖章”，三高试验队作为全国先进典型参加了全总五一晚会，并到人民大会堂宣讲了先进事迹，五一后又参加了全国先进事迹报告团，三高精神在全国引起了强烈反响，极大的提高了潍柴的社会美誉度。

2012 年 5 月，三高试验队被中华全国总工会授予“全国工人先锋号”荣誉称号，常国丽被授予“全国五一劳动奖章”，三高试验队作为全国先进典型参加了全总五一晚会，并到人民大会堂宣讲了先进事迹，五一后又参加了全国先进事迹报告团，三高精神在全国引起了强烈反响，极大的提高了潍柴的社会美誉度。



2012 年 CCTV “五一” 晚会现场采访“三高” 试验队

### ● 中央电视台 2013 新年音乐会



中央电视台 2013 年新年音乐会现场

2012 年 12 月 30 日晚，由国家广播电视总局主办，潍柴动力、中国爱乐乐团承办的中央电视台 2013 新年音乐会在潍柴新产品研制中心生产车间顺利举办。

这是新年音乐会 12 年来首次从音乐厅走进生产车间，中国最优秀的交响乐乐团与中国实力最强的汽车及装备制造业集团的首次合作迸发出激情澎湃的力量，让现场 5000 多名观众掌声如潮。

演出分为“序曲、光荣年代、咱们工人有力量、共和国之恋”四部分，晚会汇聚了享誉海内外的杰出艺术家，并增添了潍柴元素，为潍柴员工带来了一场五光十色的音乐盛宴。

## （四）反腐倡廉

2012 年，公司以党的十八大和中纪委十八届一次全会精神为指引，坚持“标本兼治、综合治理、惩防并举、注重预防”的方针，开拓工作创新，推进廉洁文化，打造了一支廉洁从业的干部队伍，构筑了一条坚不可摧的反腐防线，实现了用廉洁保发展、促发展，将“约法三章”廉洁理念落到实处。

2012 年 4 月，中央政治局常委、中央纪委书记贺国强在公司调研考察时，对公司领导班子践行“约法三章”，改进企业管理，加强民主监督，坚持廉洁从业，促进企业又好又快发展的经验和做法给予了充分肯定，并建议进行总结和宣传。

国务院副总理张德江批示，要求总结潍柴经验，在全国国企中推广。

国务院国资委下发《践行“约法三章” 助推“潍柴动力”》经验资料，要求各单位组织学习。





2012 年，公司高度重视反腐倡廉工作，搭建了独具特色的廉洁文化理念。创新廉洁教育，提升干部员工廉洁意识，健全了《问责管理办法》、《经济责任追究管理办法》等制度，做好源头防范，强化廉洁责任，落实一岗双责责任制，实行反腐倡廉责任分工。强化风险防控，加强重点领域监督，推进廉洁公约和廉洁建设函管理；推进派驻监察和基层纪检监察相结合的工作机制，强化监督成效。将效能监察、制度稽查、售后服务稽查及职能巡查相结合的多方位效能项目，强化管理提升。

2012 年，公司推进反腐倡廉教育常态化管理，拓展教育载体和渠道，创新教育形式和内容，将专题教育和基层教育相融合，实行请进来与走出去教育的创新方式。

- 组织审计部、技术中心、应用工程部、客服中心、制造工程部、人力资源部、集约配送公司、一号工厂、运营管理部等 43 个部门（单位）开展廉洁风险防控工作；
- 组织价值工程部、采购管理部、财务部、技术改造部等 8 个重点部门进行重点领域风险防控自查自纠工作，接受腐败风险分析的比例达到 100%，健全了廉洁风险防控长效机制；
- 组织质量部、采购部、营销系统等 19 个基层单位开展廉洁宣讲，开展恪守从业道德专题教育、廉洁政策宣传月活动、节日廉洁教育活动、反腐败政策考试等，宣传反腐败政策；
- 组织集约配送公司、应用工程部、价值工程部、制造工程部等部门的 180 余名员工到警示教育基地学习反腐败内容；
- 邀请剧团为 60 多个单位开展廉洁现代戏专场演出；

同时，创新性的在公司 OA 系统中建立了“廉洁管理”信息化监督平台，集廉洁承诺和监督举报为一体，实现了关口前移、全员参与；推进售后服务稽查，深入服务站规范维修服务质量；签署《廉洁建设函》，邀请供方参与廉洁监督，与员工的《廉洁公约》相对应，形成互廉监督。

## （五）存在问题及改进计划

### ● 2012 年度社会工作中存在的问题

- 1、参加社会公益活动力度有待进一步加强，不断扩大覆盖范围；
- 2、进一步加强青年志愿者队伍建设，提高服务质量。

### ● 2013 年的改进计划和措施。

不断健全完善管理制度。继续做好会员登记、年审、培训等管理工作；强化青年志愿者的组织观念，提高队伍的责任感。加强基层组织建设，建立完善基层志愿者队伍。吸纳有专业特长的志愿者充实内部建设，以更好地组织、协调、落实各项工作的开展，扩大基层志愿服务组织网络覆盖面，提高服务质量。

## 2013 年展望

2012 年，尽管公司在质量管控、环境保护、安全生产、社会公益事业、员工利益维护、股东权益保护等诸多承担社会责任的方面做了一些工作，取得了一定成绩，但社会责任履行状况与《深圳证券交易所上市公司社会责任指引》的相关规定仍存在一定的差距。公司作为装备制造业的龙头企业，为进一步发挥好行业带头作用，还需进一步提高标准，严格要求，不断完善企业社会责任监督管理体系，时刻将履行企业社会责任作为公司追求的重要效益指标；继续严格遵守社会公德、商业道德，接受社会公众的监督，在追求经济效益、保护股东权利的同时，更加关注债权人和员工的合法权益；追求与供应商、客户的合作共赢；加大新能源、新技术产品研发力度，确保产品节能环保；更加热心参与社会公益事业，促进公司与全社会的和谐发展。

展望 2013 年，既有机遇，又有挑战。站在新的起点上，公司将持续深入宣贯社会责任，以开展“精益落地年”为契机，大力推进研发-生产-销售全过程精益管理，加快产品结构调整，增强企业抗风险能力，并积极争取国家政策支持，加速推动工程机械液压件战略规划落地；全力做好国IV产品的批量生产工作，加大新能源技术研发投入力度，以更优质、更环保的产品占领市场，并更好地满足客户需求；将继续严控产品质量，完善售后服务网络体系，实现全产业链的链合共赢；将不断强化安全责任意识，提高装备安全水平，完善责任考核制度，全力保障安全生产；将时刻注重股东的资本增值和公司的市值提升，依靠公司前瞻性的战略规划和对市场形势的精准把握，争取创造更加优异的业绩，并认真履行企业公民的社会责任，回馈社会，回报股东，回报员工，赢得市场的肯定和客户的信赖，促进公司与社会和谐健康发展。

## GRI 指标对照

GRI	ID	指标描述	披露情况
经济 指标	EC1	创造和分配的直接经济价值, 包括总收入、经营成本、员工薪酬、捐赠和其它社会投资、留存收益、向资本提供者和政府支付的资金	P
	EC2	单位因气候变化而采取的行动给财务带来的影响及其它风险和机会	N
	EC3	单位确定的利益计划义务覆盖度	F
	EC4	从政府得到的重要财政支持	N/A
	EC5	在重要经营地点比照当地最低工资水平实施标准入职最低工资比率的范围	N
	EC6	在重要经营地点的经营政策、经营实践和用在当地供应商身上的开支比例	F
	EC7	在重要经营地点从当地社区雇用员工的程序和聘用高级管理人员的比例	N
	EC8	通过商业交易、实物提供或公益活动等手段而开展的主要面向公众利益的基础设施投资与服务的发展与影响	P
	EC9	了解并说明重要的间接经济影响, 包括影响的程度和范围	N
环境 指标	EN1	按重量和体积计的原材料总用量	F
	EN2	所使用的再生原材料的百分比	P
	EN3	使用一次能源资源的直接能源消耗	N
	EN4	使用一次资源的非直接能源消耗	F
	EN5	通过采取节能措施和提高利用效率而节省的能源	N
	EN6	提供节能或基于再生能源的产品与服务的措施, 及这些措施在降低能源需求方面的成果	P
	EN7	减少直接能源消耗的措施及取得的成果	N
	EN8	总耗水量	F
	EN9	耗水量对水资源的重要影响	N/A
	EN10	循环再利用水的百分比及总量	N
	EN11	在保护区内或在保护区毗邻地区及保护区外生物多样性价值高的地区拥有、租赁、经营土地的位置和面积	F
	EN12	描述人类活动、产品和服务对保护区内及保护区外生物多样性价值高的地区生物多样性的重要影响	N
	EN13	受到保护或恢复的生境	P
	EN14	对影响生物多样性的现象进行管理的战略、当前采取的行动及以后的规划	N
	EN15	按照灭绝风险等级, 统计列入《世界自然保护同盟濒危物种红色名录》( IUCN Red List ) 和国家保护名录的物种数量, 其栖息地处于受人类活动影响的地区内	F
	EN16	按重量计的直接和非直接温室气体排放总量	N/A
	EN17	按重量计的有关其它非直接温室气体排放量	N
	EN18	减少温室气体排放的措施及取得的成效	F
	EN19	按重量计的臭氧损耗物质排放量	N
	EN20	按类型和重量计的氮氧化物(NOx)、硫氧化物(SOx)和其它重要空气排放量	P
	EN21	按质量和目的地统计的总排水量	N
	EN22	按类型和处理方法统计的废弃物总重量	F
	EN23	严重污染溢洒的数量与体积	N/A
	EN24	按重量计的根据《控制危险废物越境转移及其处置的巴塞尔公约》附录 I、II、III、VIII 的条款被视为危险废弃物的运输、进口、出口或处理数量, 及国际范围内运输废弃物的百分比	N
	EN25	受报告单位排水和径流影响严重的水体及相关生境的特征、规模、保护状况和生物多样性价值	F
	EN26	减轻产品与服务对环境影响的措施及影响减轻的程度	N
	EN27	可分类回收的售出产品及其包装材料	P

	EN28	因违反环境法规而受到大额罚款的货币价值及非货币制裁的总次数	N
	EN29	产品和其它货品及用于单位经营活动的原材料运输和劳动力运输对环境造成的重要影响	F
	EN30	按类型区分的环保的总开支和总投资	N/A
产品 责任 绩效 指标	PR1	为改进之目的而对产品和服务的健康与安全影响进行评估的生命周期阶段、及需要经过这种评估程序的重要产品与服务类别的比例	N
	PR2	在产品与服务健康与安全影响方面违反相关规定和自觉行为规范的事件总数, 按结果分类	F
	PR3	评估程序所要求的产品与服务信息类型及需要提供此类信息的重要产品与服务类别的比例	N
	PR4	在产品与服务的信息与标志方面违反相关法规和自觉行为规范的事件总数, 按结果分类	P
	PR5	与客户满意度有关的做作, 包括对客户满意度进行调查的结果	P
	PR6	在广告宣传、产品促销和商家赞助等营销传播活动中遵守法律、标准和自觉行为规范的计划	P
	PR7	在广告宣传、产品促销和商家赞助等营销传播活动中违反规定和自觉行为规范的事件总数, 按结果分类	P
	PR8	因泄露消费者隐私和丢失消费者资料而受到实质性投诉的总次数。	N
	PR9	因在产品和服务的提供和使用方面违反法规而受到重罚的金额	N/A
劳动 管理 实务 与体 面工 作绩 效指 标	LA1	按雇用类型、雇用合同和地区划分的劳动力总数	P
	LA2	按年龄、性别和地区划分的员工流动总量及所占比例	P
	LA3	按主要业务划分向全职员工提供的临时或兼职员工享受不到的福利	F
	LA4	集体谈判协议覆盖的员工比例	P
	LA5	向员工通报重大业务变化, 包括是否批准集体谈判协议等事项的最短期限	P
	LA6	在那些协助监督、指导职业健康与安全计划的正式联合劳资健康与安全委员会中作代表的员工比例	N
	LA7	按地区划分的工伤率、职业病率、误工率、缺勤率、旷工率和因工死亡总人数	P
	LA8	为帮助员工及其家人或社区成员应对严重疾病而安排的教育、培训、咨询、预防和风险控制计划	P
	LA9	与工会签署的正式协议中涵盖的有关健康和安全的有关主要内容	P
	LA10	按员工类别统计的每一名员工每年接受培训的平均小时数	F
	LA11	支持员工提高继续应聘能力和帮助员工处理退职事宜的技能管理与终生学习计划	P
	LA12	接受定期业绩和职业发展考评的员工比例	N
	LA13	管理机构的组成及根据性别、年龄、少数民族成员和其它多元化指标划分的员工构成成份	N
	LA14	按员工类别统计的男女基本薪酬比例	N
人权 绩效 指标	HR1	包括人权条款或经过人权审查的重要投资协议的比例与总数量	N
	HR2	经过人权审查和在人权方面采取了措施的重要供应商和承包商比例	N
	HR3	员工在与经营活动有关的人权政策与程序方面接受培训的总小时数, 包括受培训员工的比例	P
	HR4	发生歧视事件的总次数及采取的措施	F
	HR5	被确认为可能会行使结社自由和集体谈判权面临严重风险的经营活动、及为支持这些权利所采取的措施	N
	HR6	被确认具有严重的使用童工事件风险的经营活动、及为消除童工所采取的措施	N
	HR7	被确认具有强制与强迫劳动事件风险的经营活动及为消除强制和强迫劳动所采取的措施	N
	HR8	在单位与经营活动有关的人权政策和程序方面接受培训的安全保卫人员比例	P
	HR9	侵犯土著人权利事件的总次数及为防止此类事件所采取的措施	N/A
社会 绩效 指标	SO1	评估和管理包括进入、经营和退出全过程的经营活动对社区影响的任何计划和行动的性质、范围和有效性	N
	SO2	接受腐败风险分析的经营部门比例和数量	F
	SO3	在单位反腐败政策和程序方面接受培训的员工比例	F
	SO4	对腐败现象采取的应对措施	F
	SO5	公共政策立场及参与公共政策制定与游说的情况	N
	SO6	向各国政党、政治家和相关机构捐助资金和实物的总额	N/A
	SO7	为反竞争、反托拉斯和反垄断而采取合法行动的总次数及其结果	N
	SO8	因违反法规而受到严重罚款的金额和非罚款惩处的总次数	N/A

披露 F 选择性披露 P 不披露 N 不适用 N/A

## 联系我们

如需获取更多公司信息，欢迎您致电：

+ ( 86 ) 536-2297072

+ ( 86 ) 536-2297056

也欢迎您登陆我们的网站：

[www.weichai.com](http://www.weichai.com)